



# **Netwerk Digitaal Erfgoed**

## **Huisstijlhandboek**

### **Beeldende elementen**

**Versie 1.0**



# 1. Grafische netwerk

Basis principes

Compositie voorbeelden

Watermerk

03

04

09

12

# 2. Fotografie

Mensen

Erfgoed

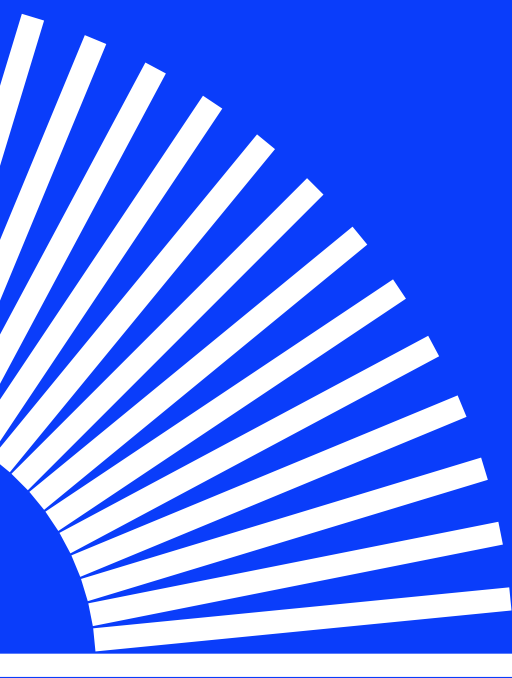
Mensen en erfgoed

14

15

17

18



# 3. Foto + Grafisch

Cirkel uitsneden

Grafische patronen met fotografie

Evenementen fotografie

Grafische 'e' als lijn element

Grafische netwerk met fotografie

Plaats NDE in grafische weergave

Grafische weergave animatie

19

20

22

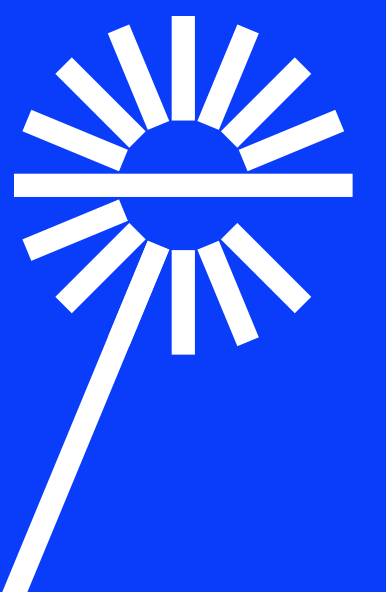
24

25

26

27

28



# Grafische netwerk



# Grafische symboliek

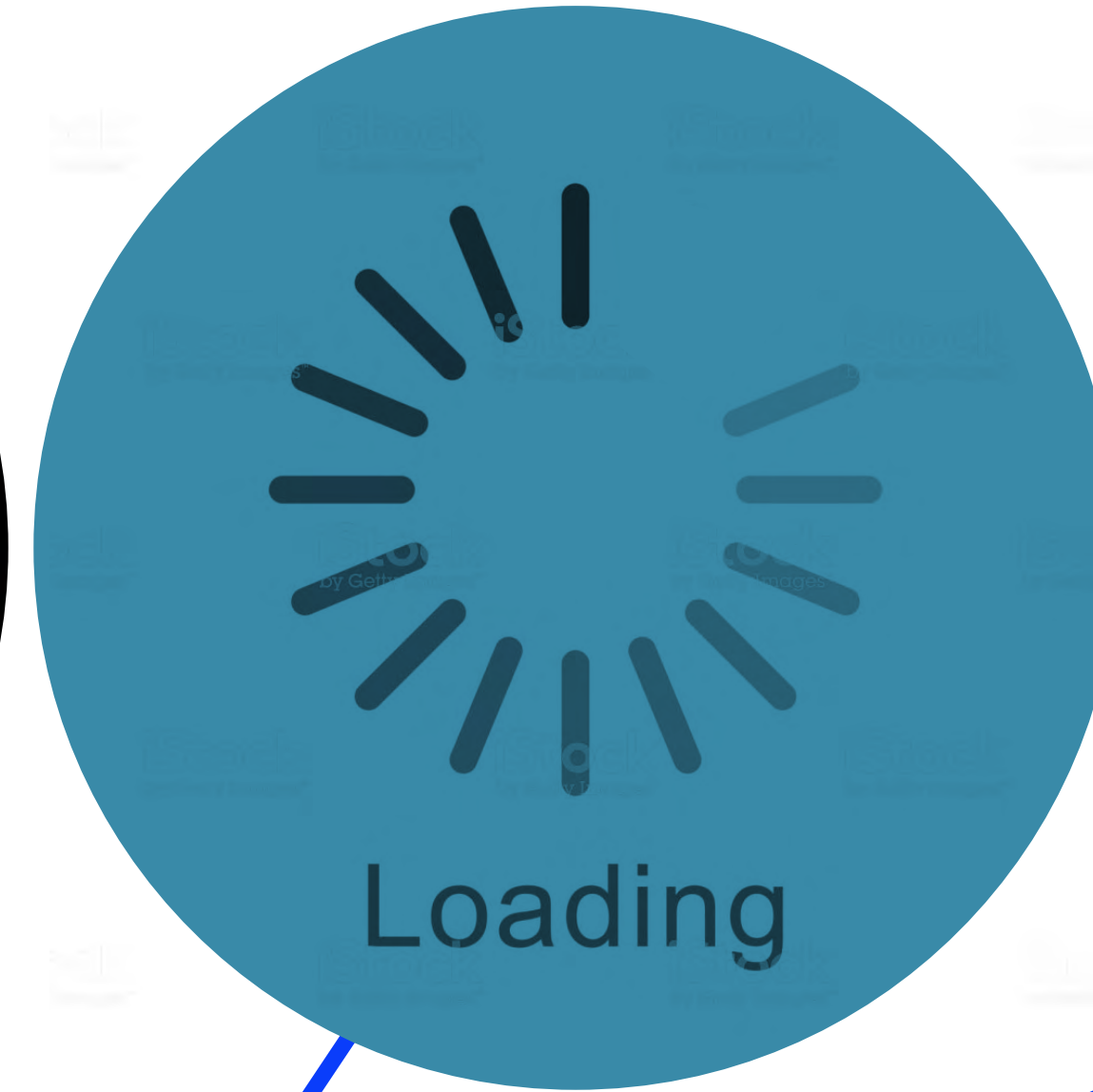
een diverse verzameling kennis



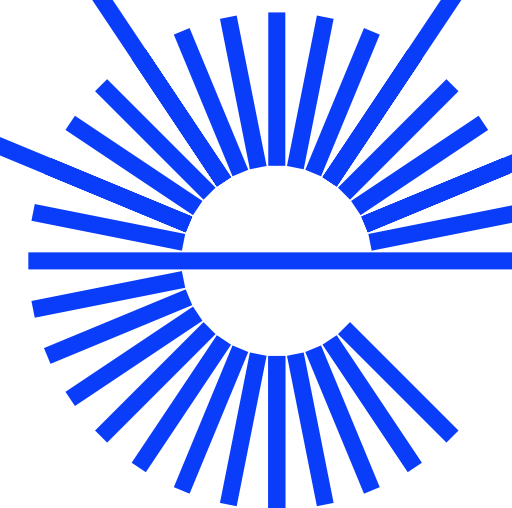
in verbinding met elkaar



actief en nooit 'af'



flexibel vanuit samenwerking



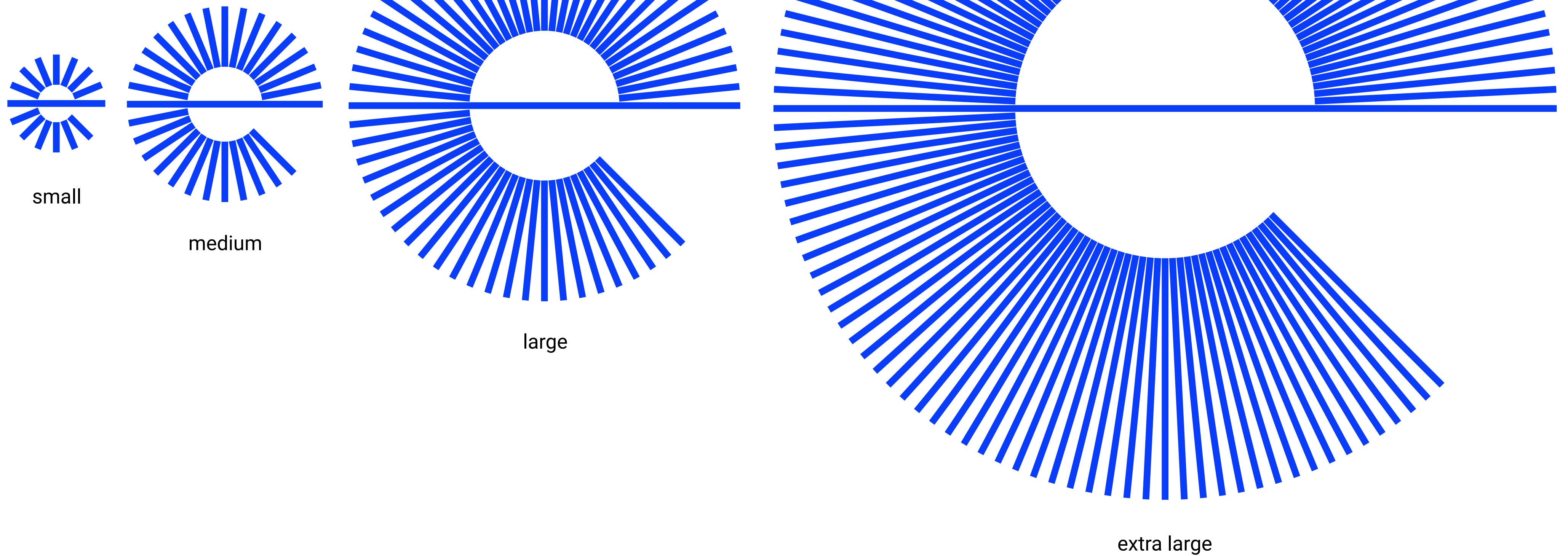
## Bouwsteen

De bouwsteen van de identiteit is de grafische 'e' (voor erfgoed).

Dit is een grafische vertaling van de diverse collecties erfgoed van deelnemende organisaties.

De grafische 'e' kan gebruikt worden in verschillende groottes.

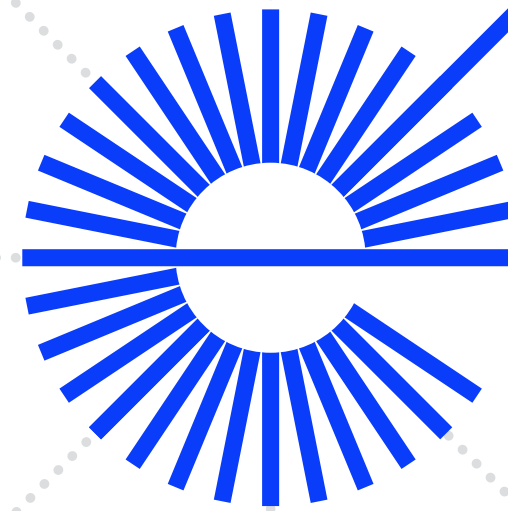
De 'e' staat altijd rechtop en wordt nooit gekanteld.



## Aflopend

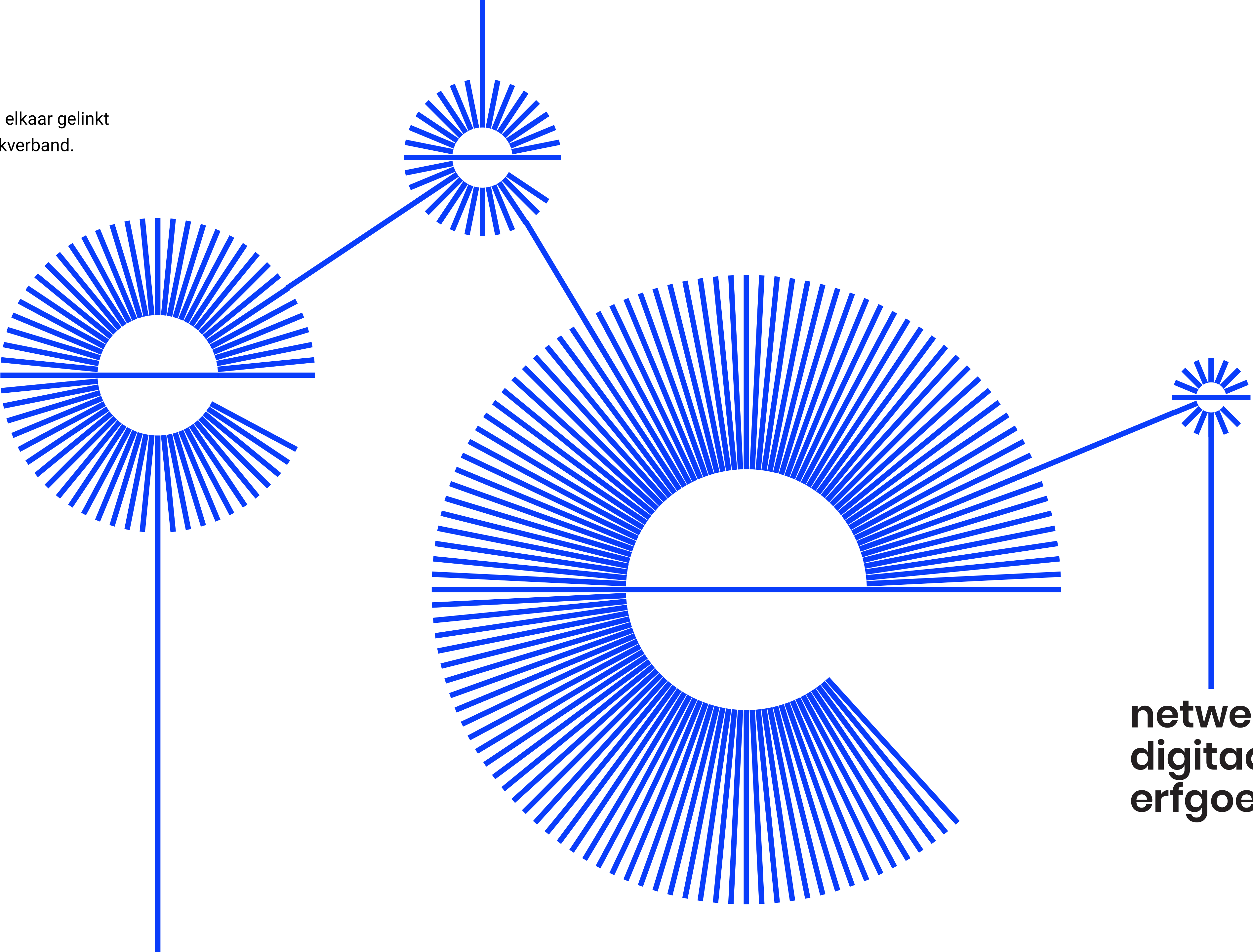
Het NDE is een groeiende beweging waarin verbinding van mensen en erfgoed centraal staat. Het liefst gebruiken we de grafische 'e' met aflopende lijn om dit doorlopende aspect te benadrukken.

De stippellijnen verbeelden een aantal mogelijke verbindingpunten (in hoeveelheden van 45 graden). In feite kan elke blauwe lijn een verbindingspunt worden.



# Netwerk

De grafische 'e' is aan elkaar gelinkt in een flexibel netwerkverband.



**netwerk  
digitaal  
erfgoed**

## Oneindig

Vanuit het NDE-logo worden de verbindinglijnen flexibel en aflopend\* toegepast om het oneindige en groeiende karakter van het netwerk te benadrukken.

\*Aflopend: de lijn start altijd vanuit een paginarand. Zonder witruimte bij de start van de lijn.

Het NDE is geen aparte organisatie en staat niet centraal. Alle verbonden professionals, instellingen en digitaal erfgoed vormen samen het NDE.

De lijnen binnen het grafische netwerk hebben dezelfde lijndikte als de lijnen in de grafische 'e'.

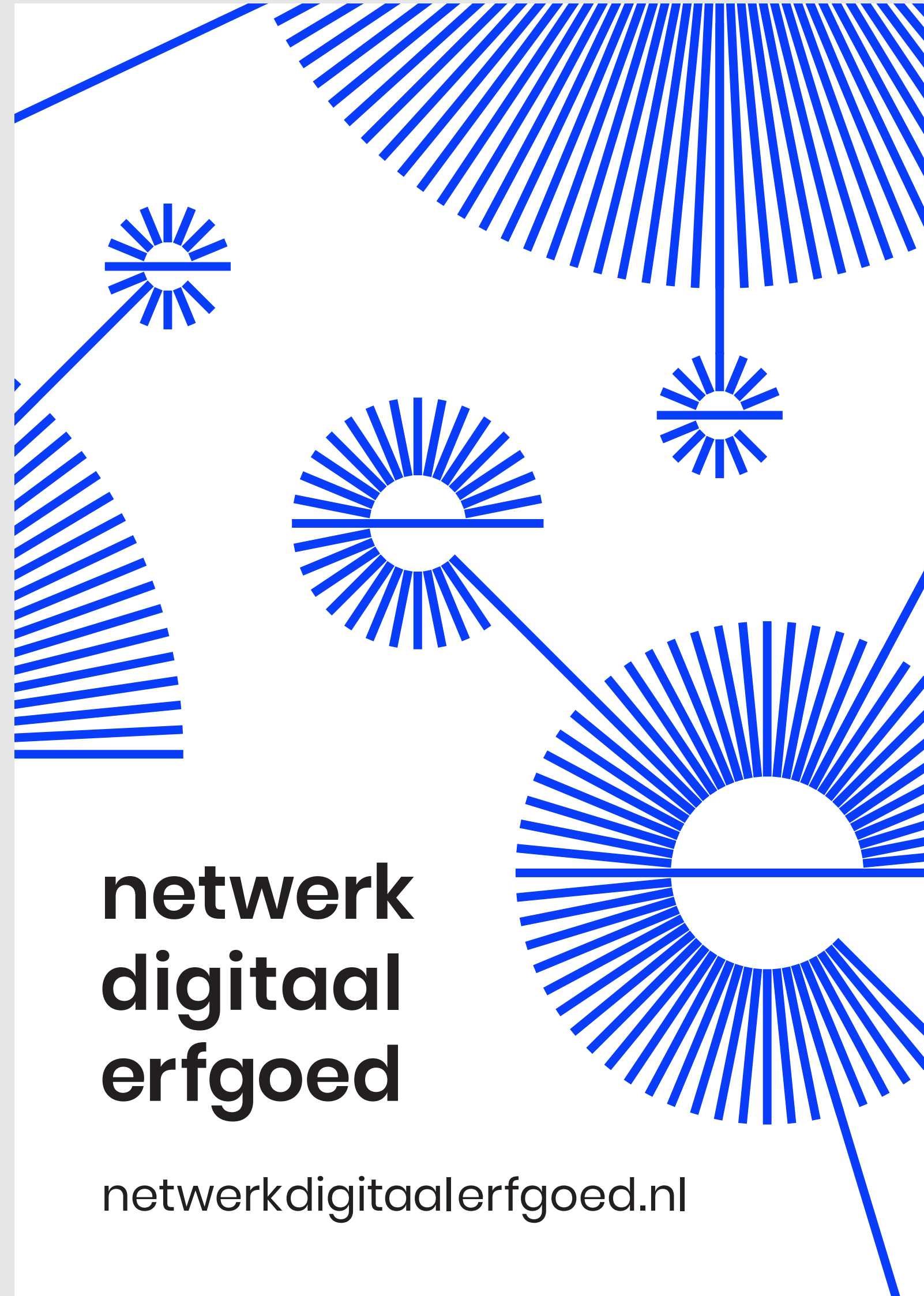


**netwerk  
digitaal  
erfgoed**



## Compositie voorbeelden

Merkuitingen met grafische patronen.



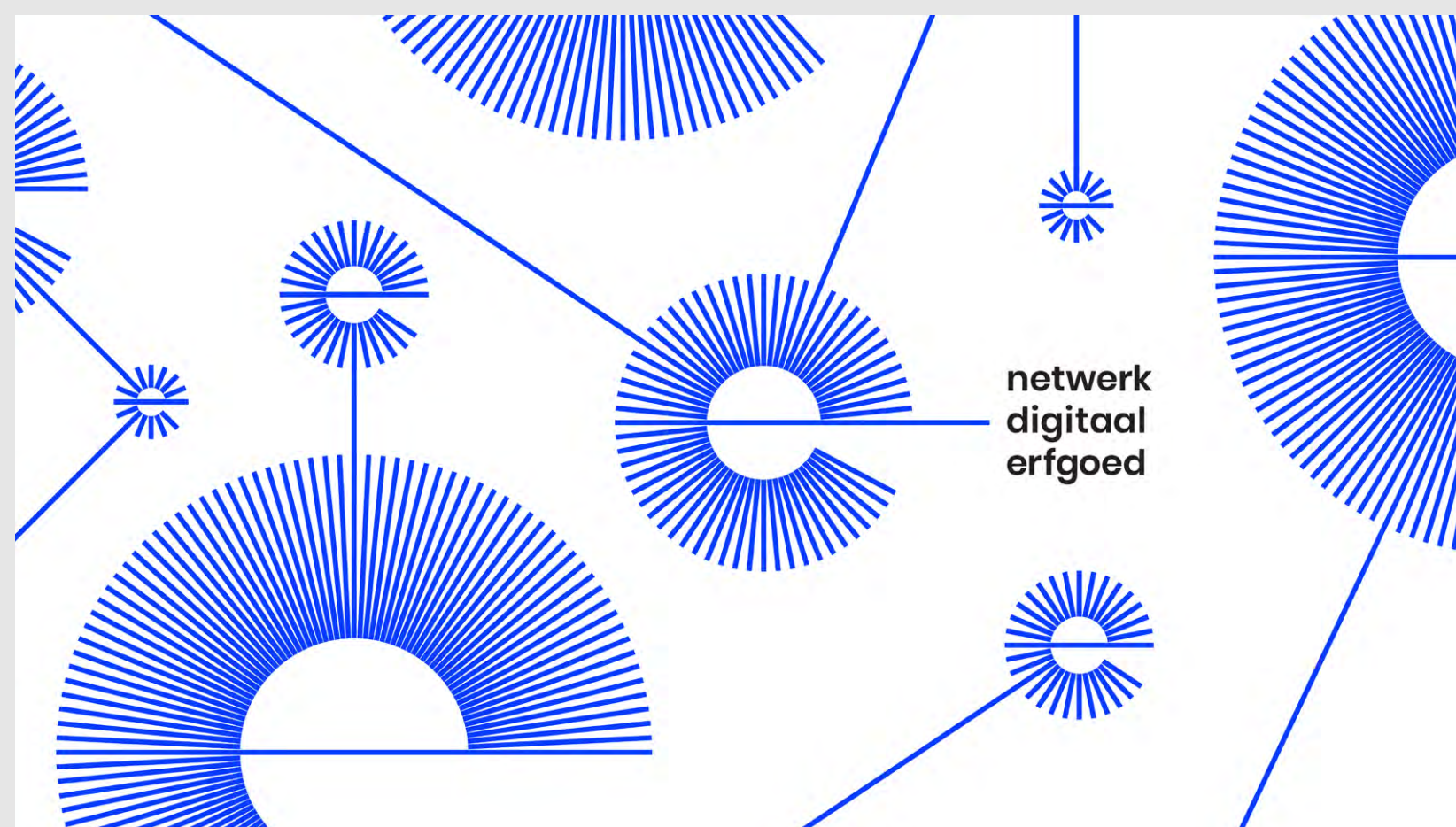
Promotie poster



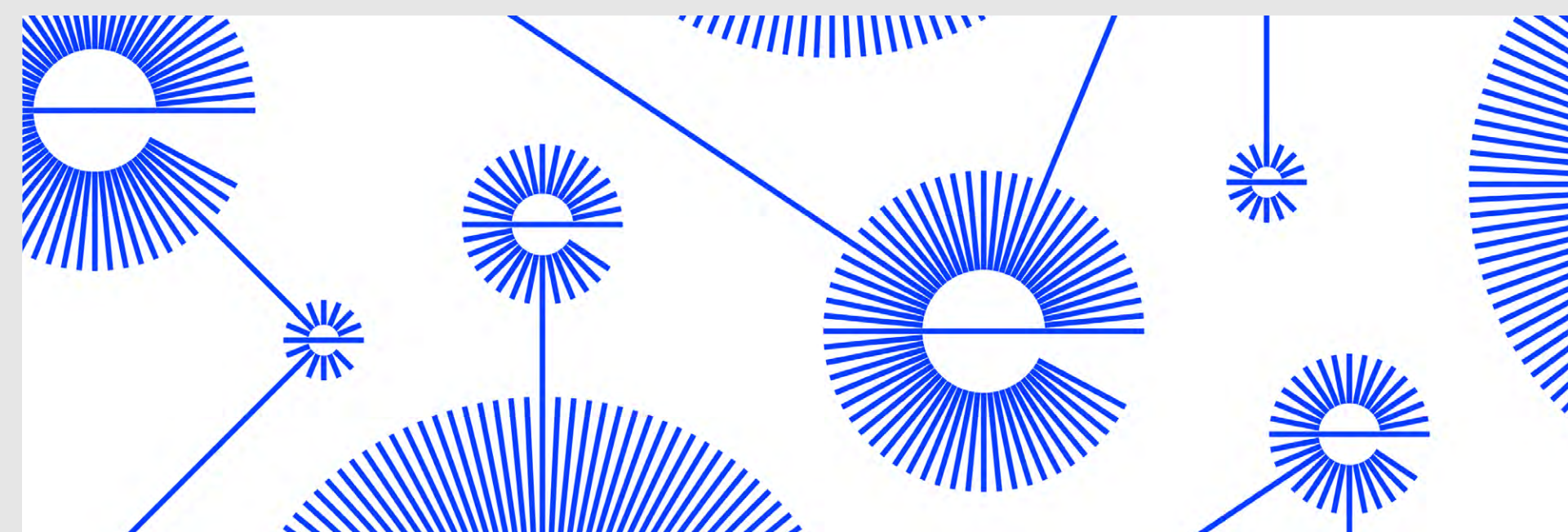
Rollup banner

## Compositie voorbeelden

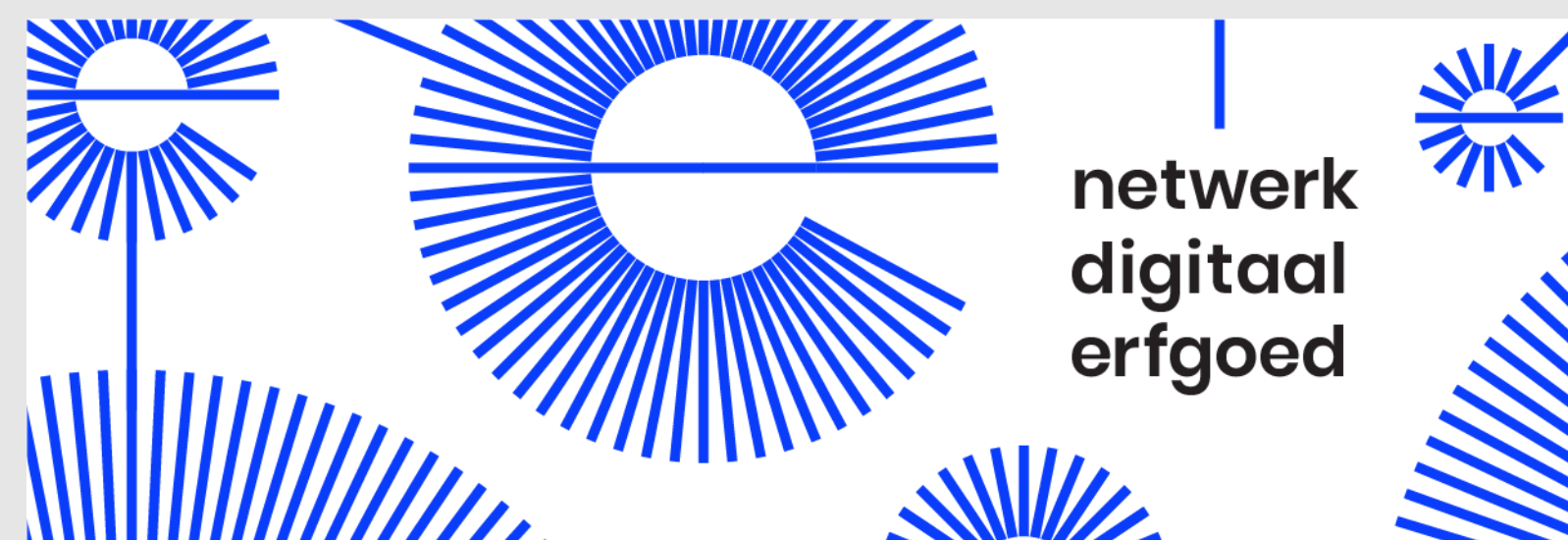
Social media profiel achtergronden.



Youtube achtergrond banner



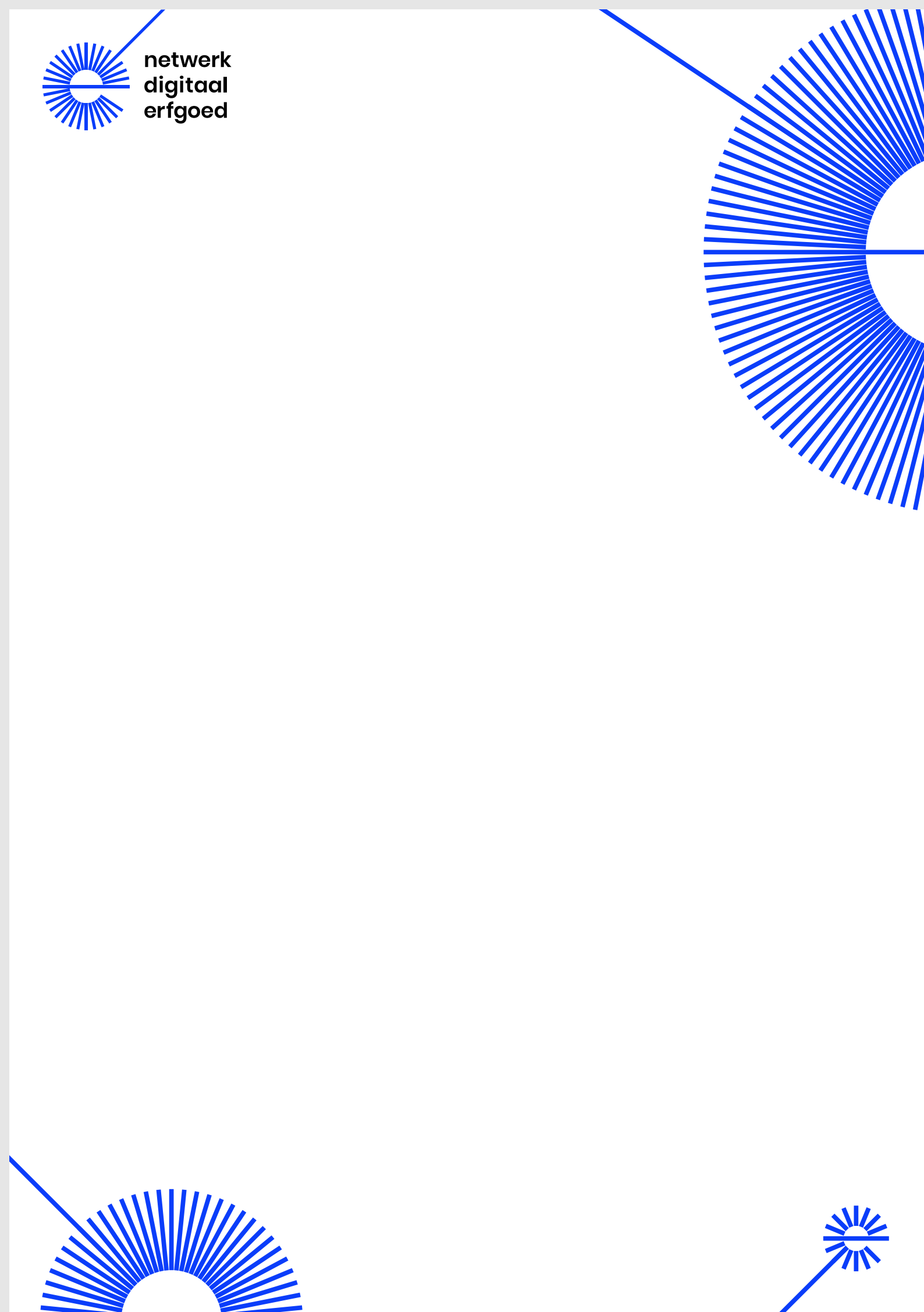
Twitter profiel banner



Mailchimp header

## Compositie voorbeelden

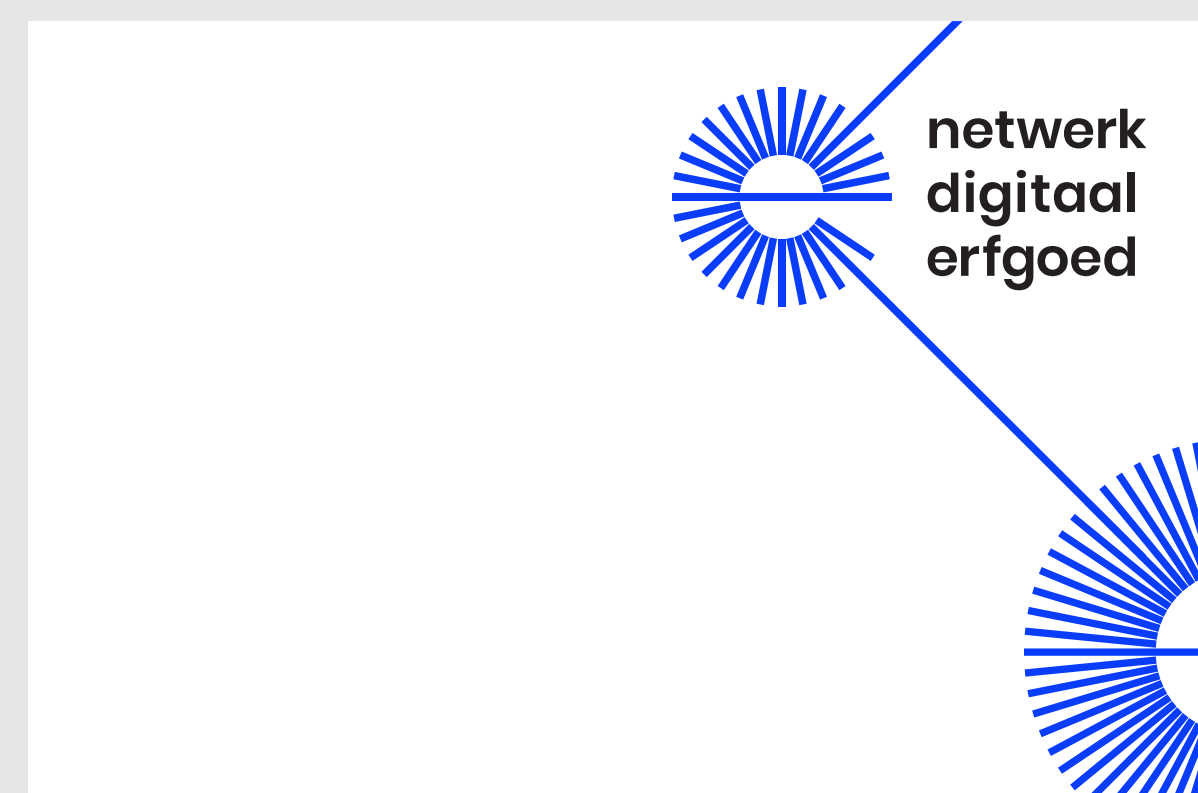
Patronen zijn altijd ondersteunend aan inhoud en met voldoende witruimte voor tekst.



Rapportomslag achtergrond



Powerpoint overgangsslide achtergrond



Visitekaartje achtergrond

## Minimale 'watermerk'

Het watermerk kan worden gebruikt wanneer het NDE logo (met naam) al eerder is getoond. En dat hierna uit de context blijkt dat het om een NDE-uiting gaat. Bijvoorbeeld in een image, op een pagina, in een rapport of presentatie. Het kan ook in het middenstuk van een video.

### volledige cirkel 'e' watermerk

Deze is goed te gebruiken in standaard situaties.

### kwartcirkel watermerk

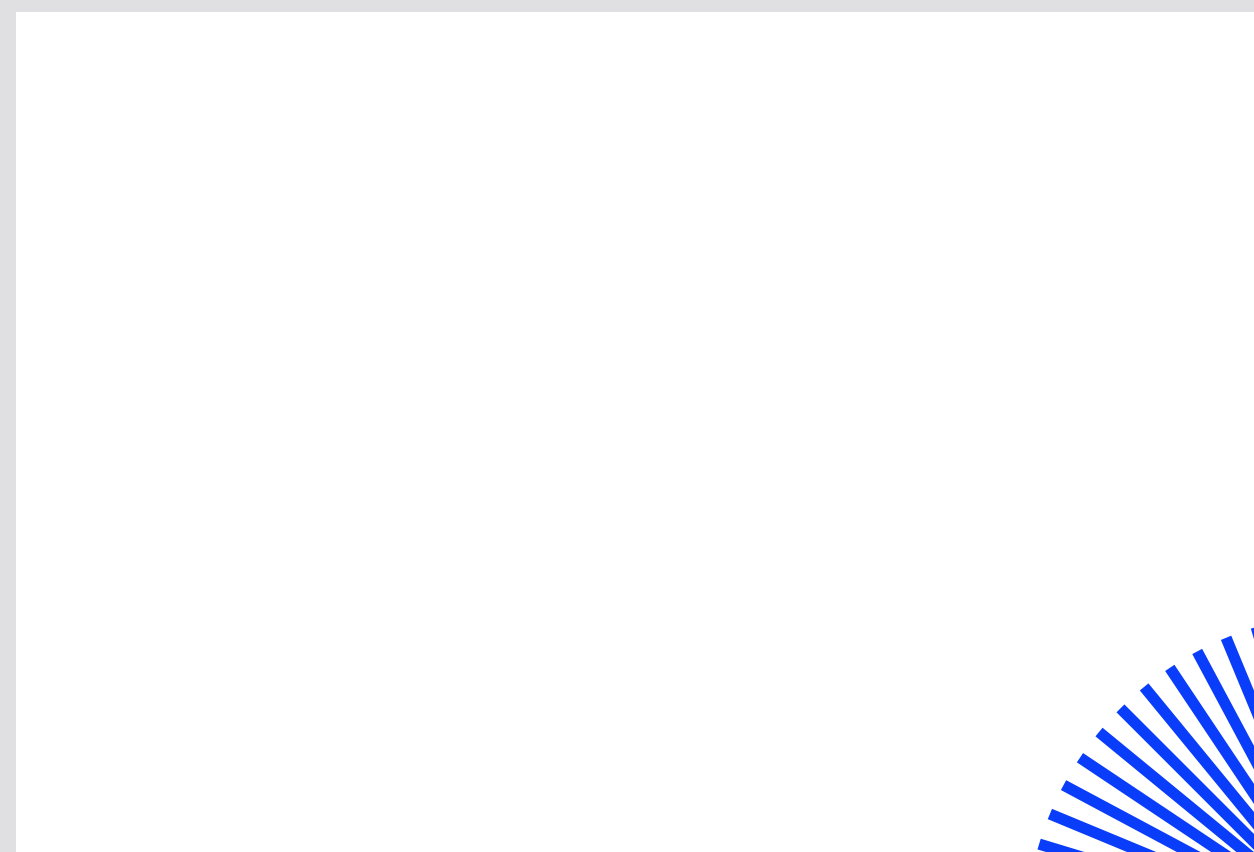
Het kwartcirkel watermerk is een verdere abstrahering van de huisstijl van het NDE. Deze kan worden ingezet als de context van NDE volstrekt duidelijk is. Bijvoorbeeld op een image op de NDE website of in het binnenwerk van een rapport.



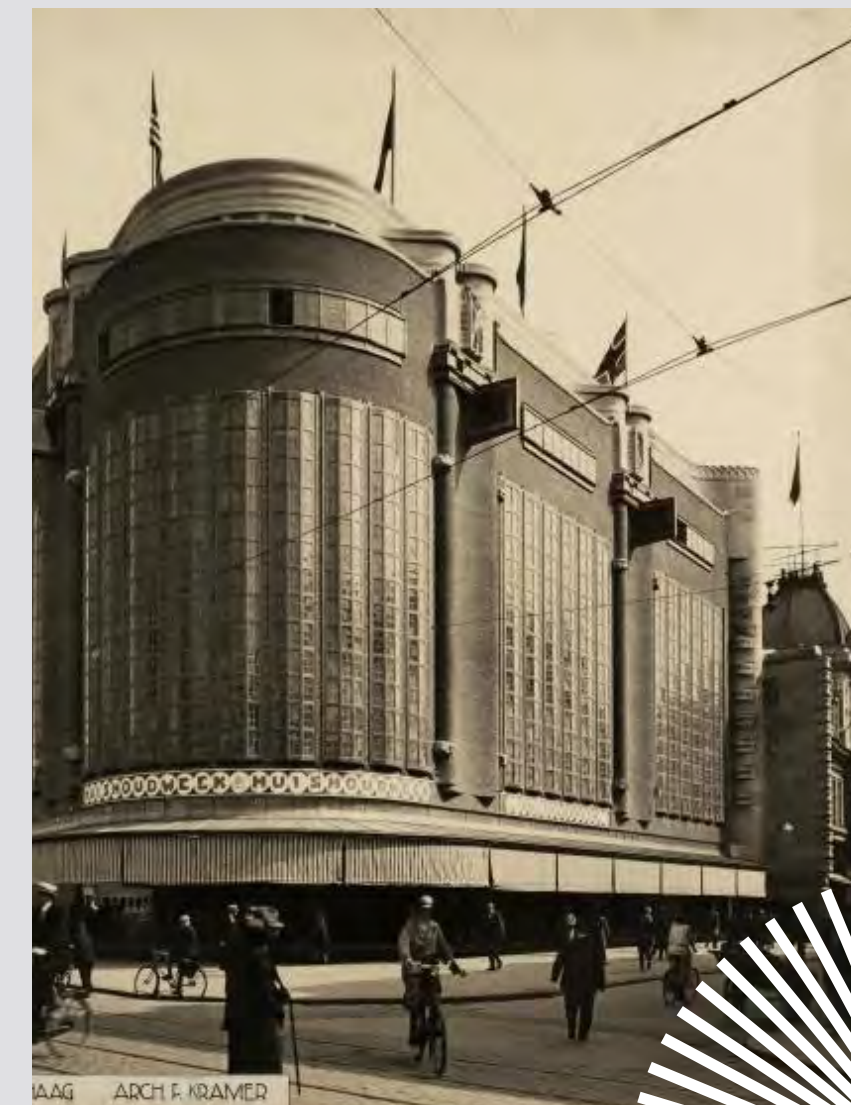
'e' watermerk



'e' watermerk



kwartcirkel watermerk



kwartcirkel watermerk

## Videocall 'watermerk'

Voor formele videocalls of webinars kan gewerkt worden met bijgaande achtergrond.

Hiervoor wordt de grafische 'e' gebruikt als watermerk. Dit in combinatie met het Engelse en in het Nederlands logo.

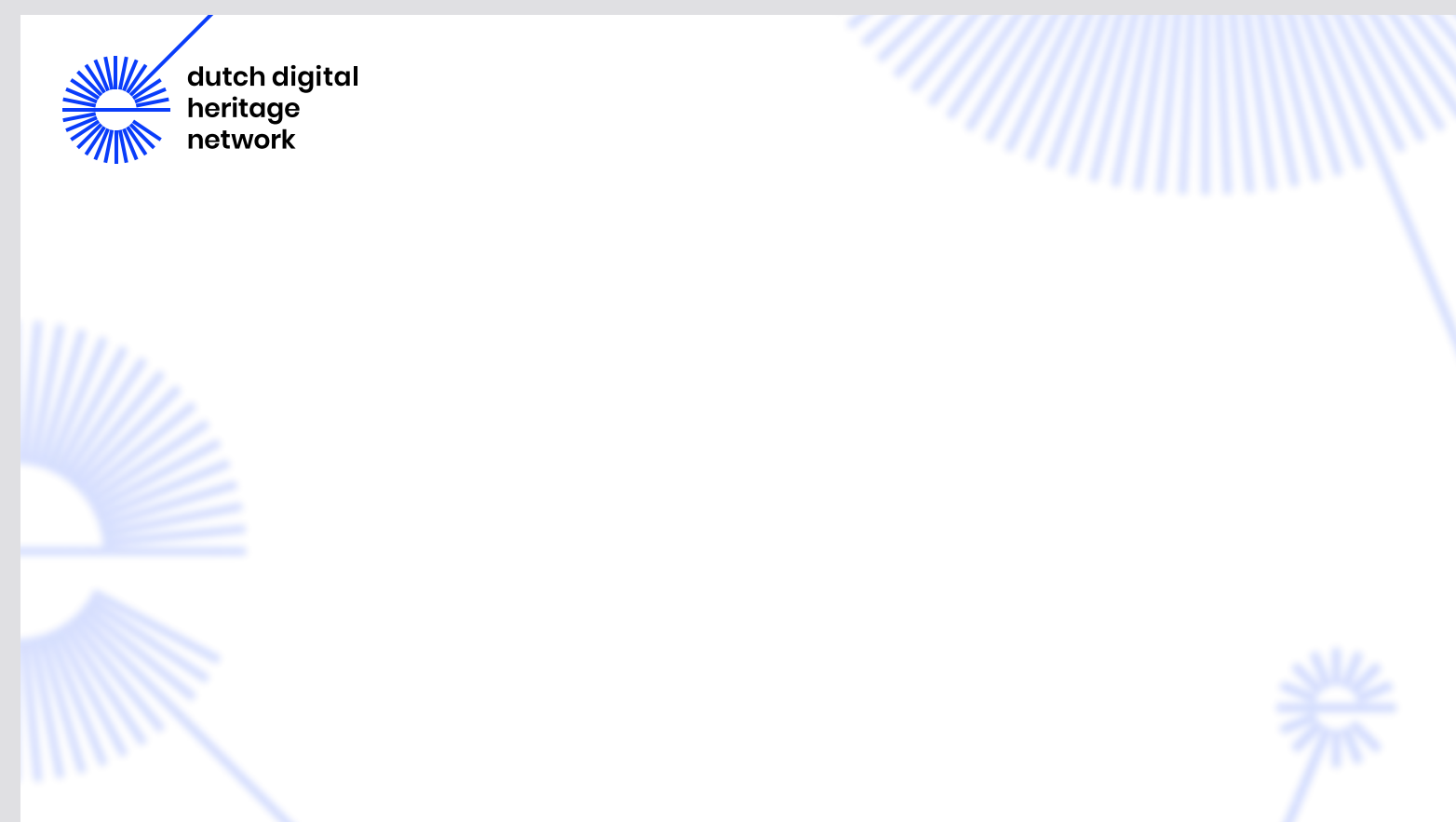
Er is voldoende 'witruimte' om de presentator goed in beeld te laten komen. We voorkomen zo dat de 'e' of de lijnen storende elementen worden.



nederlands logo



nederlands logo



engels logo



engels logo

# Fotografie



## Mensen fotografie

Het netwerk van het NDE en de mensen daarachter brengen we graag in beeld. Dit toont de diversiteit, activiteiten en werkzaamheden van de organisatie.



Wel belangrijk om rekening te houden met een aantal richtlijnen voor het bepalen van geschikt beeldmateriaal. Op de volgende pagina staat een aantal richtlijnen.



## Mensen fotografie richtlijnen

✓ echte mensen

✓ echte emotie

✓ dichtbij gefotografeerd

✓ in echte omgeving

✓ natuurlijk licht

✓ kleurrijk

✗ geen modellen

✗ geen geposeerde  
uitdrukkingen

✗ geen veraf perspectief

✗ geen studiofotografie

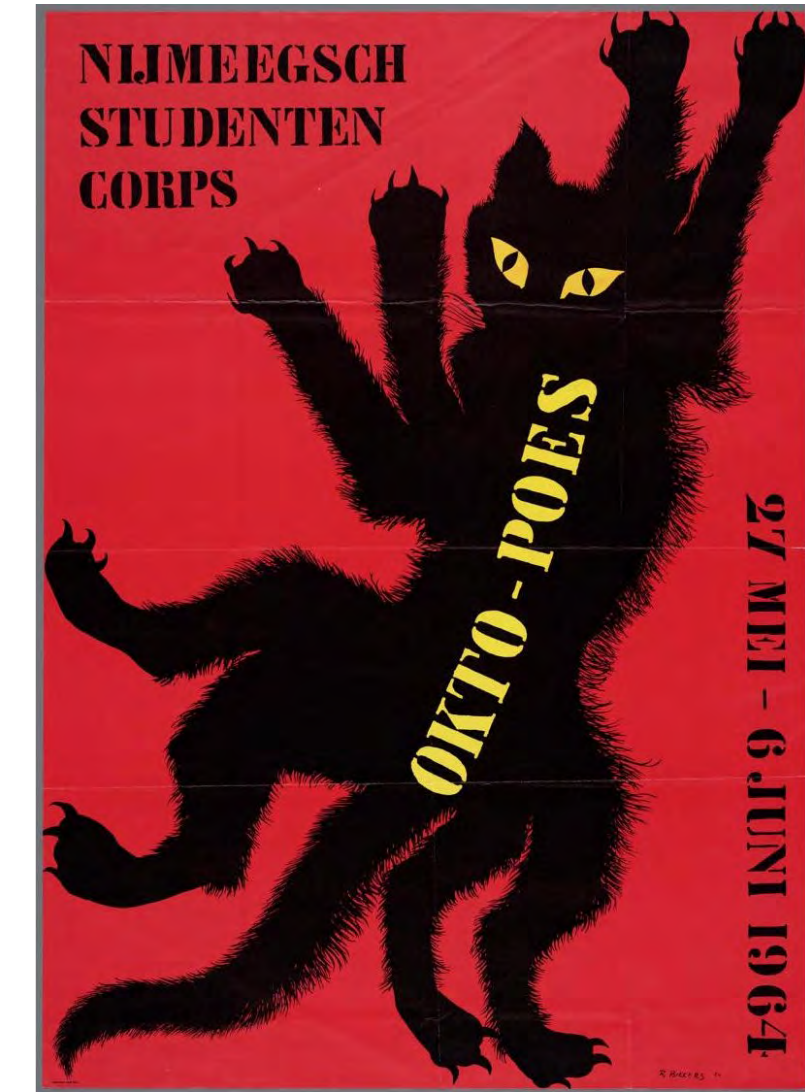
✗ geen effecten of filters

✗ geen zwart-wit



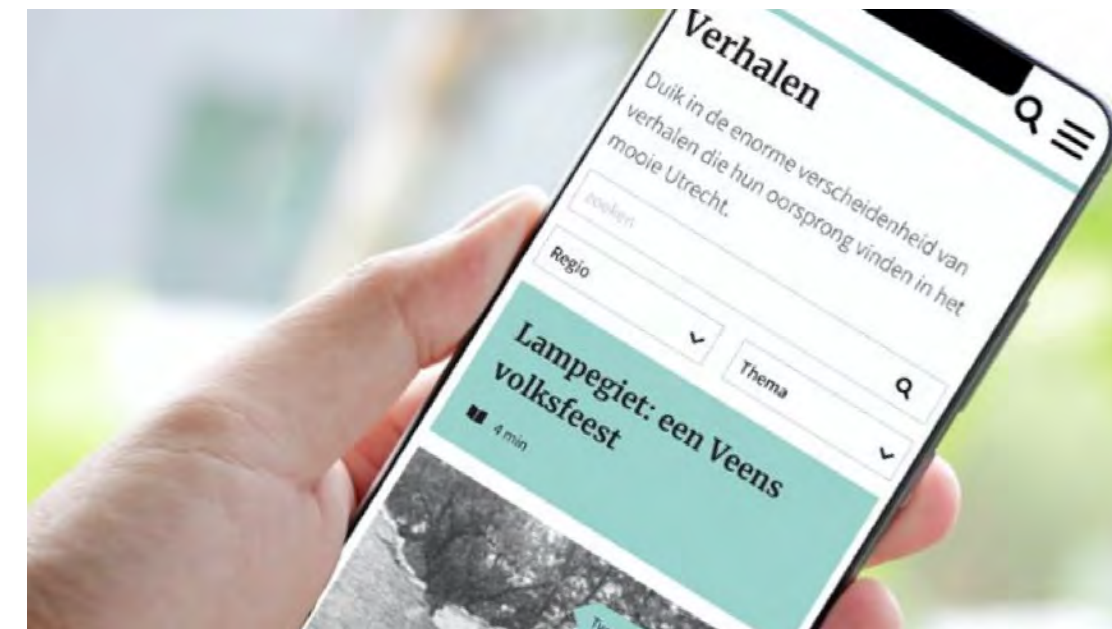
## Erfgoed fotografie richtlijnen

Erfgoed fotografie laten we zoveel mogelijk zoals het is. Geen filters, of bewerkingen die de eigenschappen van het originele werk aantasten.



## Mensen en erfgoed fotografie richtlijnen

Mensen die werken met cultureel en digitaal erfgoed, dát is waar het NDE om draait. Die combinatie in beeld vatten, vraagt om dezelfde basisrichtlijnen als eerder beschreven.





# Fotografie binnen het grafische netwerk

## Cirkel uitsneden

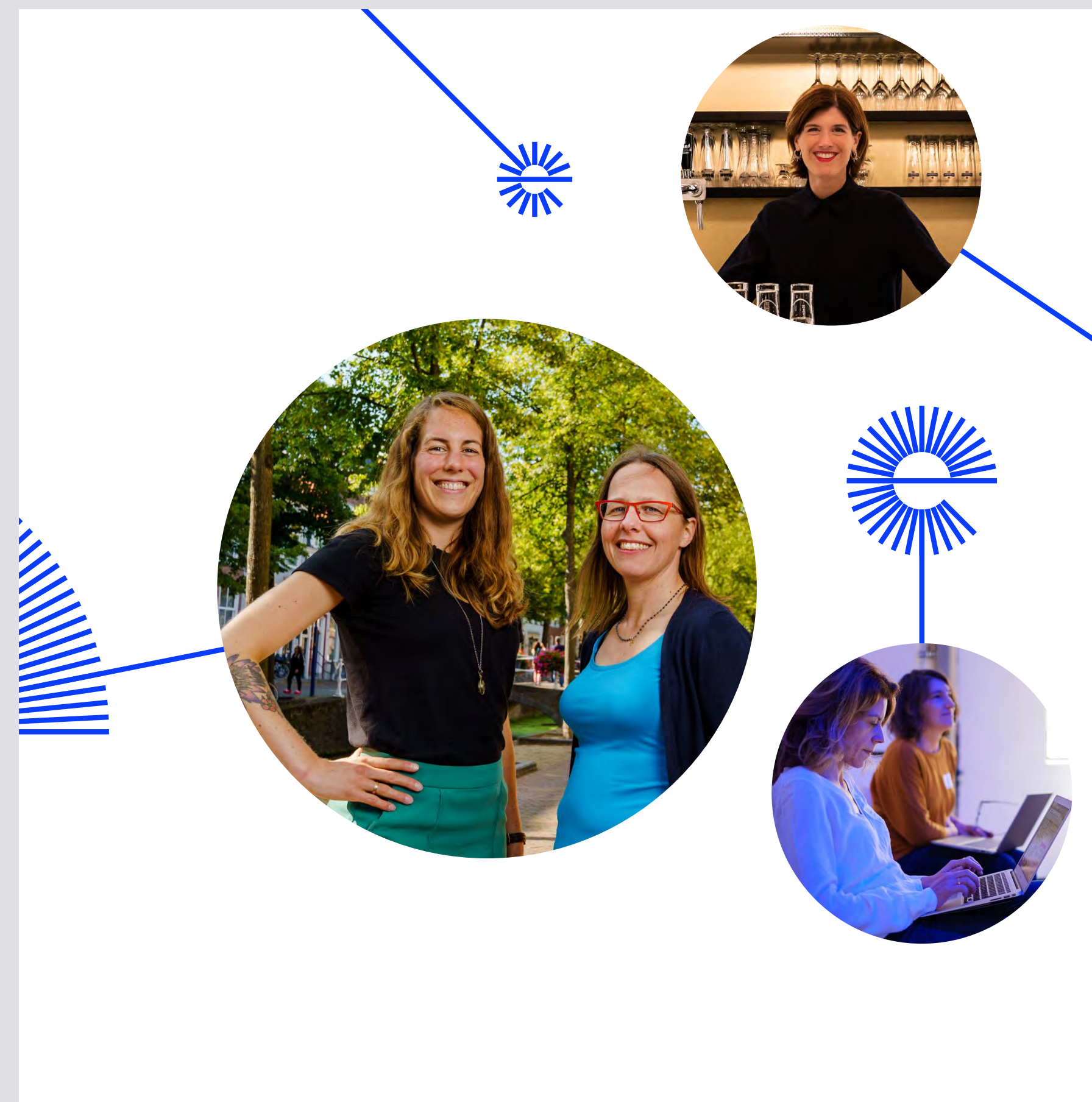
Fotografie kan ook een plek krijgen binnen het grafische netwerk. We werken dan met ronde uitsneden van het beeld wat goed past bij de ronde vormen van de gelinkte grafische 'e' vormen.



het originele beeld



cirkeluitsnede beeld



cirkeluitsnede als onderdeel van een compositie

## Voorbeeld compositie

Deze compositie is gebruikt voor het IP vakblad voor informatieprofessionals.

Een speels gebruik van foto's in cirkels. Foto's van mensen uit het netwerk. Verder is de grafische weergave van het NDE logo (lijnen en de 'e') gebruikt als patroon.

**SPECIAL 2019**  
**netwerk  
digitaal  
erfgoed**

**Een berg verhalen**  
Eppo van Nispen tot  
Sevenaer: Toon lef!

**Heineken Collection**  
Eerste bedrijfscollectie  
omarmt het netwerk

**Adviesfluisteraars**  
Wat leren erfgoed en  
wetenschap van elkaar?

**Digitale strategie**  
Verbinding met de  
netwerksamenleving

**Alleen  
ga je sneller,  
samen kom  
je verder**

## Grafische patronen met fotografie

Het grafische patroon kan ook over een foto heen geplaatst worden. Belangrijk is dat de foto geschikt is om te combineren met het patroon.

Het patroon moet goed zichtbaar blijven en voldoende contrast hebben met de foto. Maak gebruik van het witte patroon als de foto voldoende donker is, of het blauwe patroon als het foto voldoende licht is.

Gebruik een foto met voldoende rust om het hoofdonderwerp heen. Hiermee zorg je dat de foto en het patroon niet met elkaar concurreren.



blauwe patronen op een lichte achtergrond



witte patronen op een donker achtergrond

## Grafische patronen met fotografie

Deze foto's zijn niet geschikt om te combineren met het grafische patroon. Al is er voldoende ruimte om het hoofdonderwerp is de achtergrond te druk van detail en kleur verschil waardoor het patroon in concurrentie komt met de foto.



## Evenementen fotografie

Bij het promoten van een specifiek event kan gebruik gemaakt worden van de fotografie zoals bij 'Week van het Digitale Erfgoed'. Hier wordt een blauwe laag over een zwart/wit foto gelegd om een achtergrond 'sfeer' te creëren waarop witte tekst of het patroon goed gebruikt kan worden.

Hiermee kan je een voorproef van de sfeer van een evenement geven met bijvoorbeeld stockfotografie zonder dat het om specifieke mensen of locaties gaat.



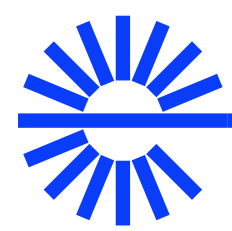


## Grafische 'e' als lijn element

De grafische 'e' kan ook gebruikt worden als lijn arcering in combinatie met een citaat. De lijndikte is hetzelfde als de lijnen in de grafische 'e'.



**‘Ik kan steeds terugvallen  
op de kennis van andere  
erfgoedcoaches. Dat is  
onze grote kracht’**



**Let’s PoolParty:  
samenwerken aan een thesaurus**

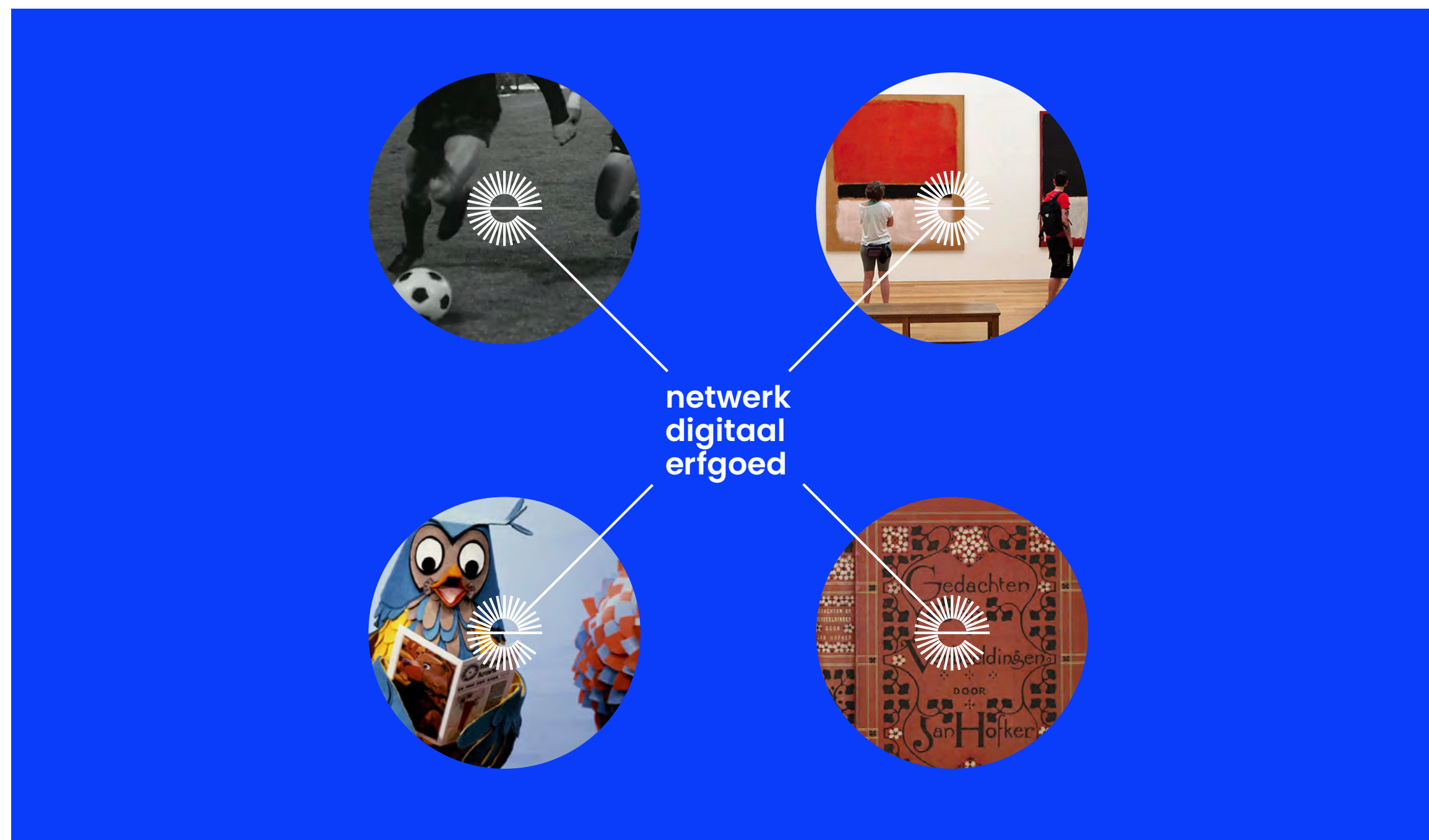
## Grafische netwerk met fotografie

Het grafische netwerk met de verbindinglijnen zetten we in op diverse manieren om verschillende beelden aan elkaar te koppelen. Hiernaast een aantal voorbeelden.



Kunsthall, Rotterdam

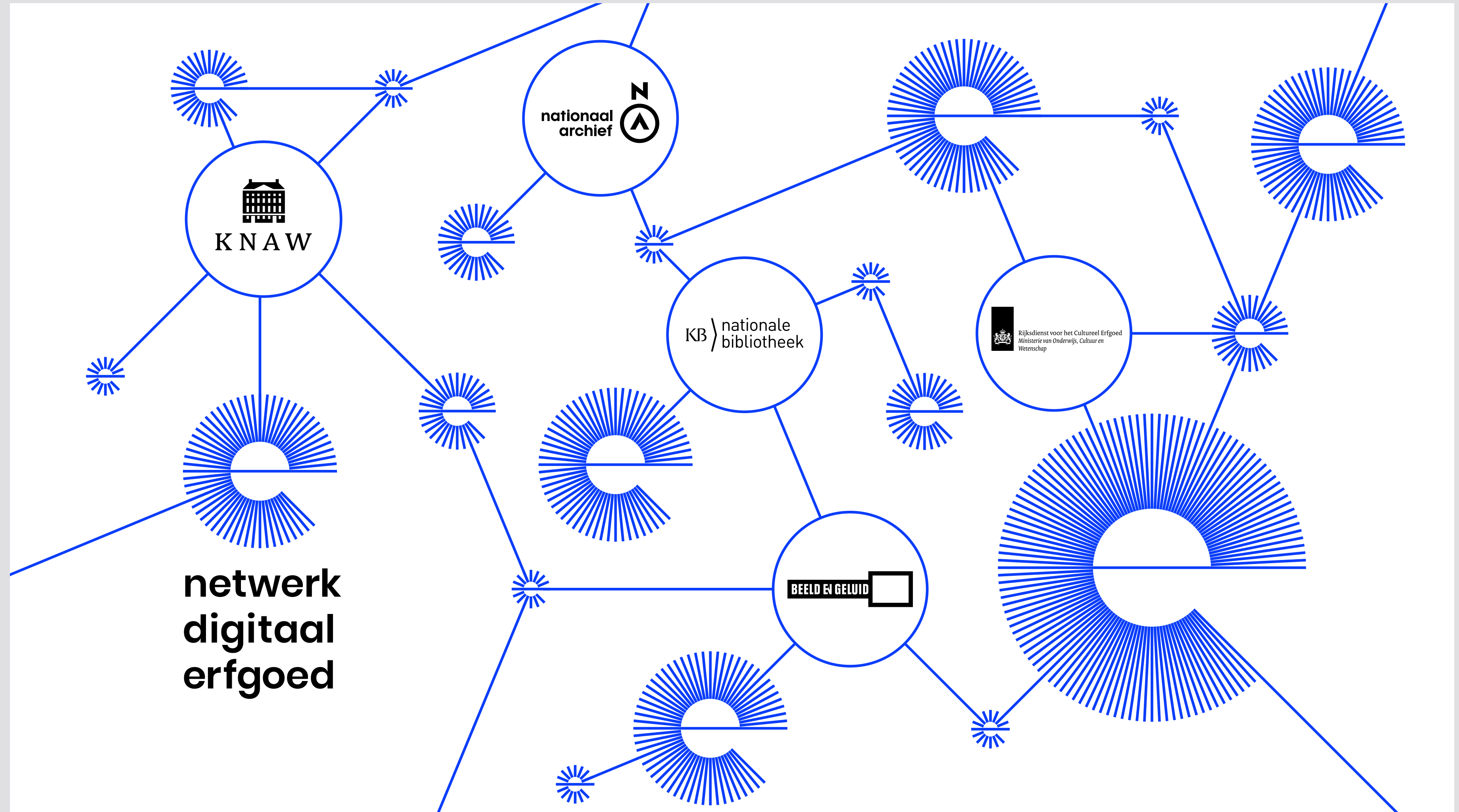
**Mark Rothko  
archief online  
vanaf 18 sep**



## Plaats NDE in grafische weergave

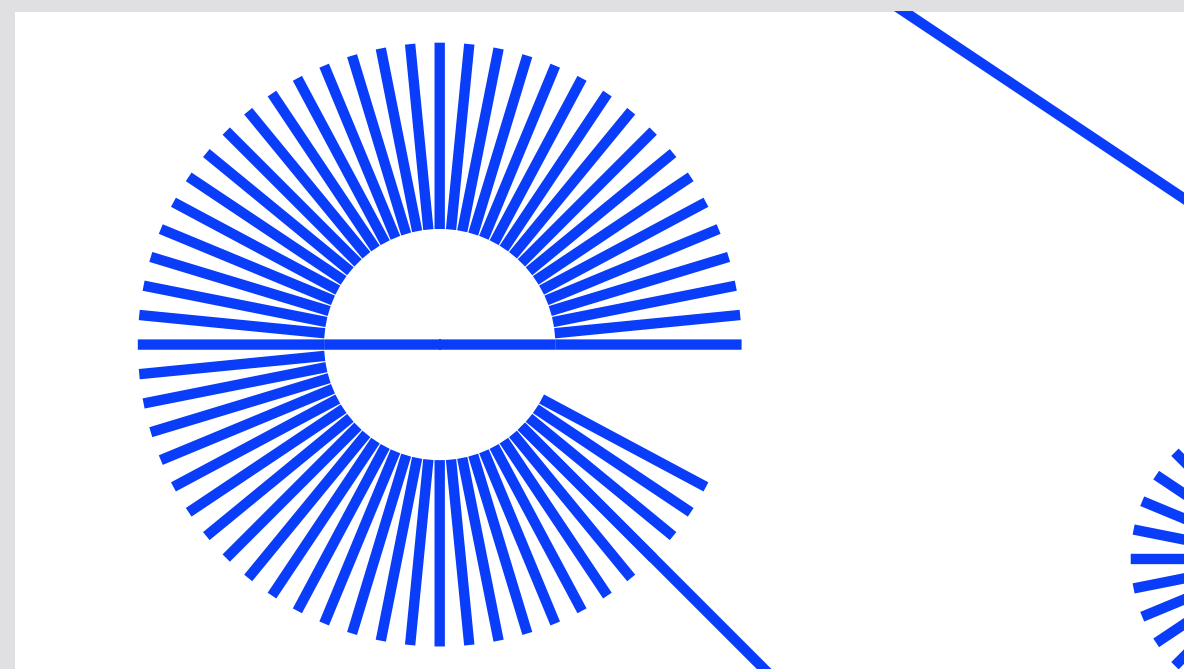
Het NDE wil nooit centraal staan. Het NDE is ook geen organisatie op zichzelf. Dat betekent dat we het NDE in grafische uitingen niet centraal zetten. Het NDE-logo (of enkel de grote 'e') geeft uiting aan de verbonden instellingen en verbonden digitaal erfgoed. Het is een groeiend en oneindig samenwerkingsverband van organisaties die tezamen het NDE vormen.

In deze weergave zie je logo's staan. Maar deze opbouw is ook geschikt om afbeeldingen te plaatsen van erfgoedobjecten of mensen.

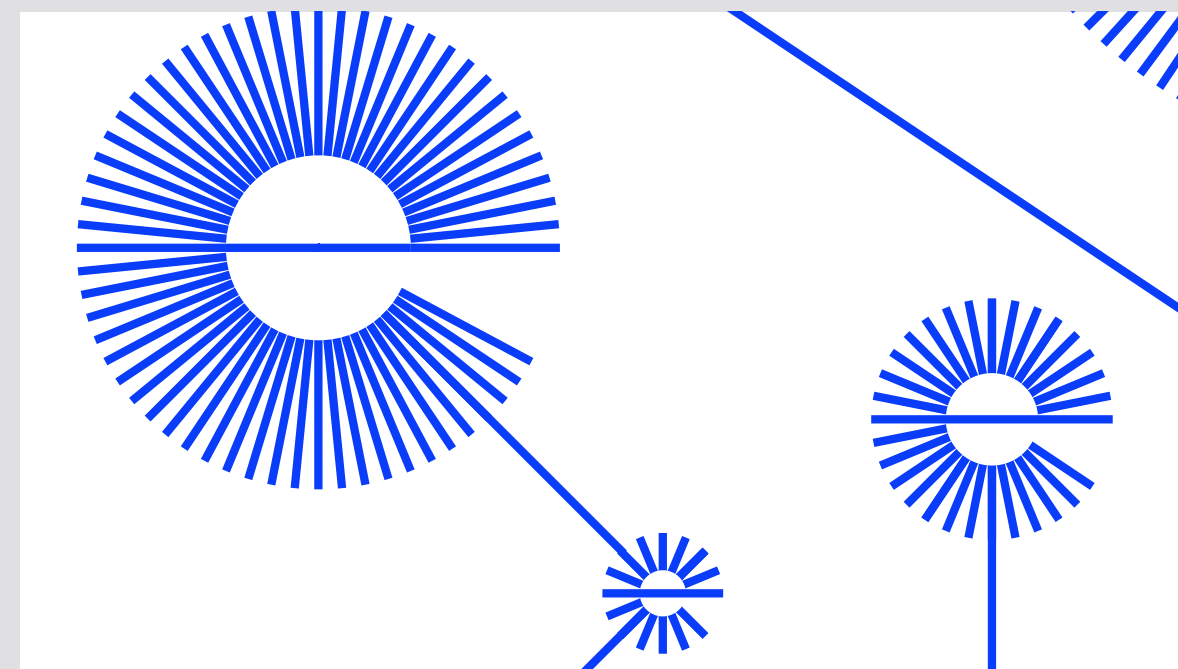


## Grafische weergave animatie

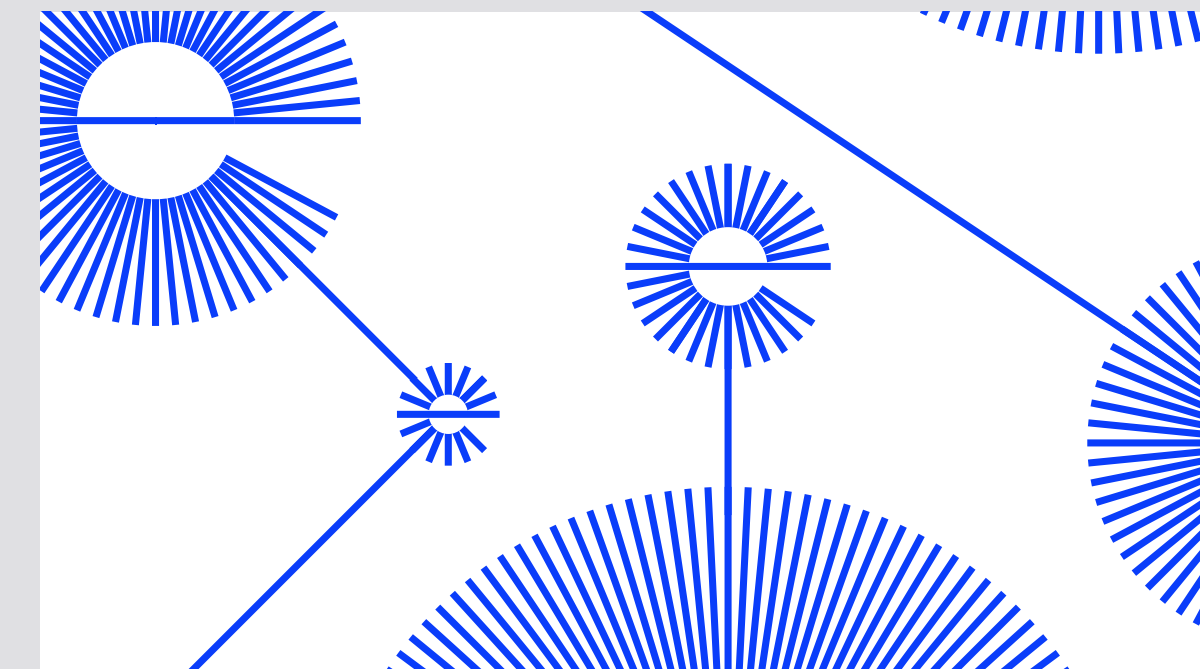
Het netwerk is ook vormgegeven in een grafische animatie van slechts 5 seconden. Hieronder staan de beelden die per seconde tot stand komen. Deze is geschikt voor online communicatie. Deze animatie is ook in het Engels beschikbaar en als open bestand aan te vragen via [communicatie@netwerkdigitaal-erfgoed.nl](mailto:communicatie@netwerkdigitaal-erfgoed.nl)



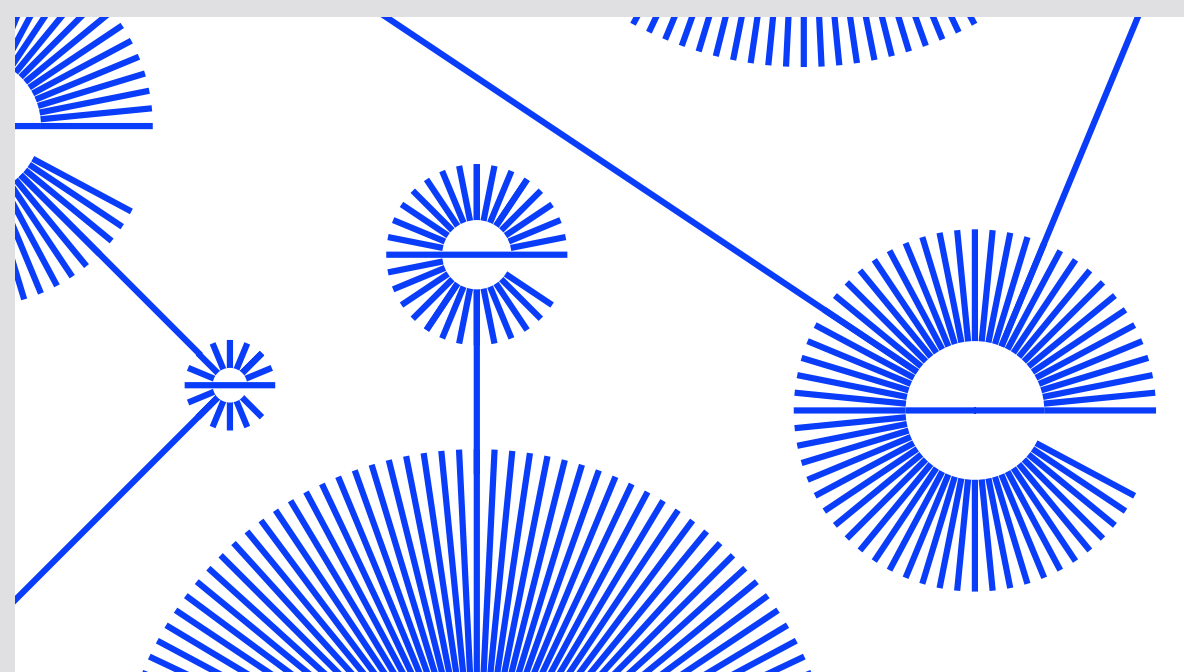
1



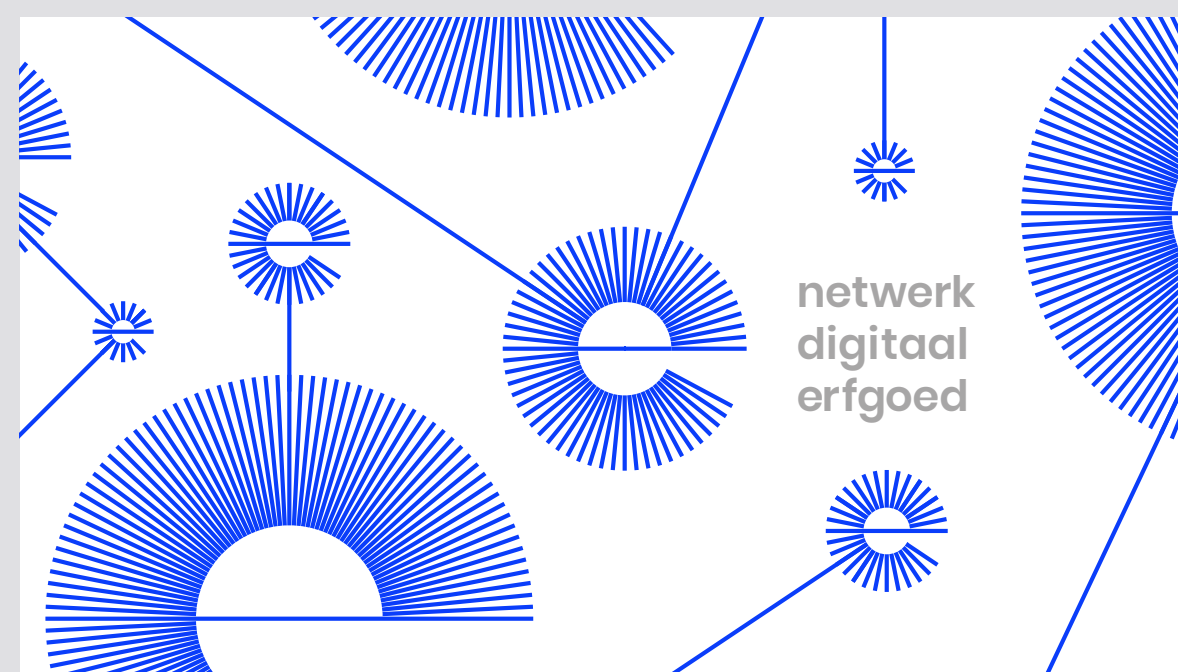
2



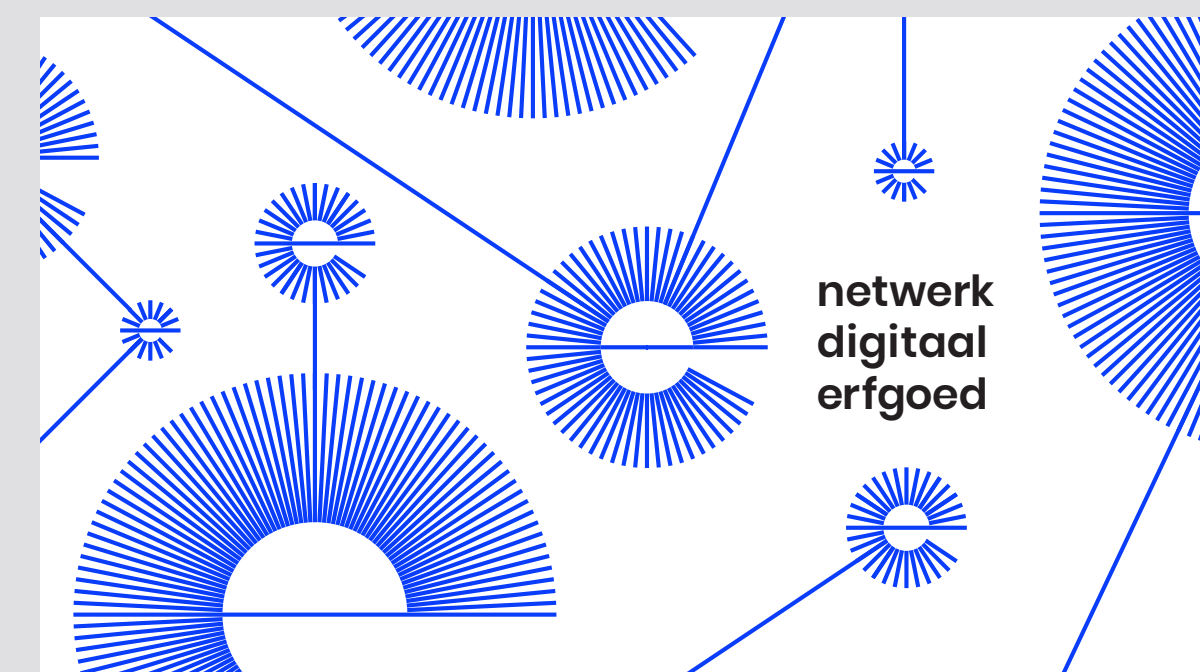
3



4



5



6